

## 町独自に実施した宅地の線量調査結果について

富岡町が独自に実施した宅地の線量調査結果について整理した結果を以下に示す。

### ◆調査対象

富岡町の本格除染着手直後の宅地除染では、表土のはぎとり厚が一律であり、この工法の実施対象地においては、十分な線量の低減がみられない箇所もあることから、このように表土を一律の厚さではぎとる方法により平成27年の夏以前に除染が完了した宅地を対象に調査を実施した。

調査件数：1,602件

### ◆調査方法

各宅地の平均的な空間線量率(定点)及び局所的に線量が高くなる可能性がある箇所(スポット)について、シンチレーション式サーベイメータで空間線量率を測定した。空間線量率は3回測定し、その平均値を整理した。

- ・平均的な空間線量率 : 敷地を3mのメッシュで区切り、建物等と重ならない箇所について、地上100cm及び1cmの高さで空間線量率を測定
- ・局所的に線量が高く  
なる可能性がある箇所 : 雨どい下、側溝、排水升など、敷地内で局所的に線量が高くなる可能性がある箇所を選び、地上100cm及び1cmの高さで空間線量率を測定

### ◆調査結果

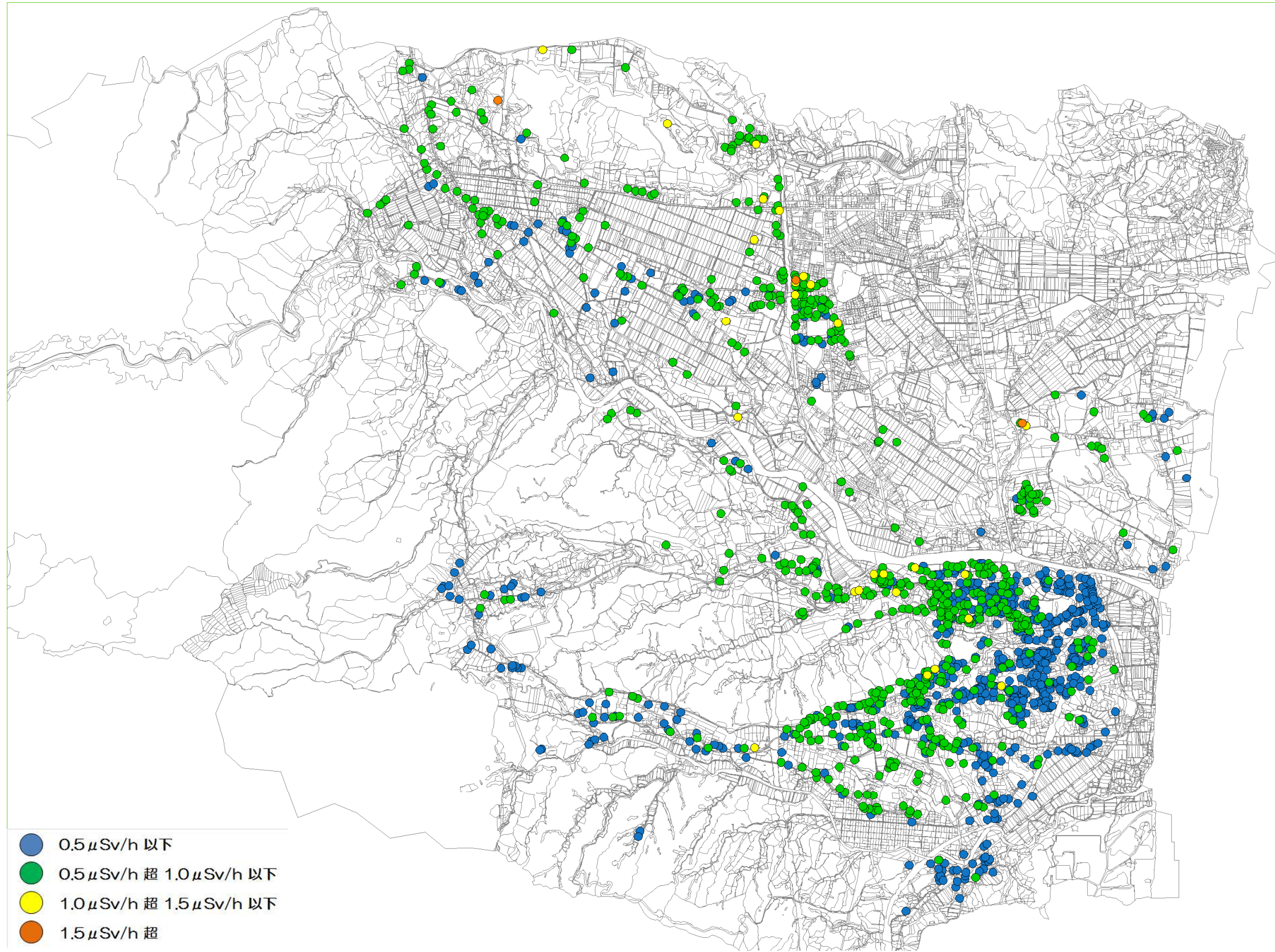
#### ○線量マップ

各宅地で実施した空間線量率の調査結果のうち、平均的な空間線量率(定点)の結果(地上100cm)について敷地内の平均値を整理し、各敷地の中心にプロットした。

#### ○ヒストグラム

各宅地実施した空間線量率の調査結果のうち、平均的な空間線量率(定点)及び局所的に線量が高くなる可能性がある箇所(スポット)の結果(地上100cm)について整理し、ヒストグラムを作成した。

○線量マップ



※1,602件の結果

※測定：H27.10.5～H28.3.29

※各敷地で実施した線量調査結果のうち、メッシュで調査した定点調査(地上100cm)の結果を平均して表示

## ○ヒストグラム

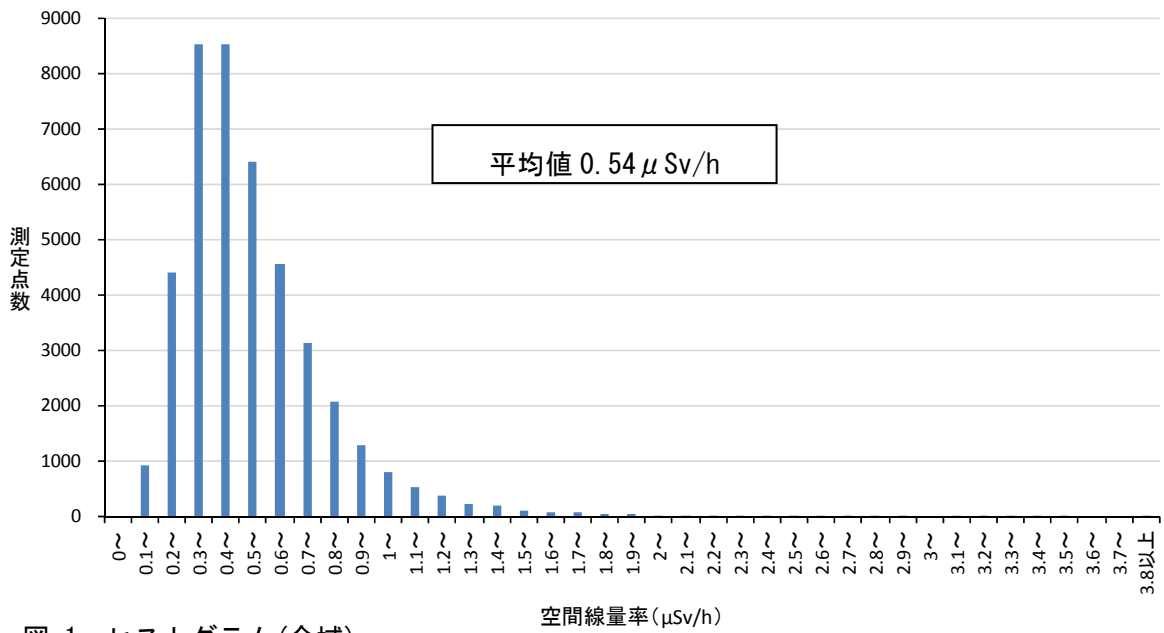


図-1 ヒストグラム(全域)

※1, 602 件の結果(全 42, 527 地点)

※測定 : H27. 10. 5~H28. 3. 29

※各敷地で実施した全ての線量調査結果(定点調査及びスポット調査 : いずれも地上 100cm)を表示